

Fehlerbehebung

Bitte überprüfen Sie, ob der Fehler mit nachstehenden Hinweisen behoben werden kann, bevor Sie sich mit einer Reklamation an Ihren Händler wenden!

Problem	Mögliche Ursachen	Lösung
Gerät funktioniert nicht	Akku ist leer oder nicht richtig eingesetzt, Transport-sicherung aktiv	Laden Sie den Akku/ setzen Sie den Akku ein. Reinigen Sie das Gewinde des Akkus und das Gewinde des Verdampfers mit einem Tuch. Transport-sicherung deaktivieren
Es entsteht zu wenig Dampf	Akku ist leer/ Depot ist leer	Akku laden/ neues Depot einsetzen
Akku wird nicht geladen	Ladegerät nicht angeschlossen/ Stromausfall	Ladegerät anschließen (Status LED leuchtet rot oder grün)/ Stromausfall beseitigen
Akkulaufzeit wird immer kürzer	Natürliche Abnutzung der Akkus	Bestellen Sie bei Ihrem Händler oder bei red kiwi einen neuen Akku

Ergiebigkeit des Depots und Haltbarkeit des Akkus

Ein Depot ist mit ca. 0,4 ml Liquid gefüllt. Hiermit können Sie etwa 80 bis 120 Züge erzeugen. Dies entspricht etwa 8 bis 15 Zigaretten. Wenn der Akku leer ist, blinkt die Status LED 10-mal und das Gerät schaltet sich ab. Wechseln Sie in diesem Fall den Akku bzw. laden Sie den Akku auf. Wird trotz neuen Akkus kein oder nur sehr wenig Dampf erzeugt, ist das Depot wahrscheinlich leer und sollte aufgefüllt werden. Wird trotz neuen Depots und neuen Akkus nur sehr wenig Dampf erzeugt, führen Sie eine Wartung / Reinigung durch.

Das Einrauchen des Gerätes

Bei der ersten Benutzung oder wenn das Gerät lange außer Betrieb war, sollte es eingeraucht werden, um die volle Rauchmenge zu produzieren: Ziehen Sie etwa fünf bis zehn Mal kurz nacheinander an der Zigarette. Nach einigen Zügen sollte sich beim Ziehen deutlich Dampf entwickeln. Falls nicht, wiederholen Sie den Vorgang. Hat ein neu erworbenes Gerät von Anfang an eine schlechte Dampfentwicklung, kontaktieren Sie bitte Ihren Händler für eine Fehlerdiagnose. Eine Reinigung bringt in diesem Fall keine Besserung.

Benutzung in Rauchverbotszonen

In der Regel können Sie die elektrische Zigarette auch in Rauchverbotszonen wie z.B. Bus, Bahn, Flugzeug, Kino, etc. benutzen. Bitte beachten Sie jedoch, dass Ihnen, obwohl Sie nicht rauchen, die Nutzung aufgrund des Hausrechts untersagt werden könnte. Fragen Sie also gegebenenfalls nach, ob Sie das Produkt verwenden dürfen.

Gewährleistung

Sie erhalten auf dieses Produkt eine Gewährleistung von 24 Monaten ab Kaufdatum. Die Gewährleistung gilt ausschließlich für Herstellungs- und Materialfehler. Ausgeschlossen sind Fehler, die durch Abnutzung, unsachgemäße Behandlung oder Gewalteinwirkung entstanden sind. Die Garantie für Verschleißteile beträgt 6 Monate. Bei diesem Produkt handelt es sich bei Batterieteil (Akku) und Verdampfer um Verschleißteile. Innerhalb der Gewährleistungsfrist bleibt es der red kiwi GmbH überlassen, die defekten Teile zu reparieren oder gegen gleichwertige auszutauschen. Weitergehende Ansprüche, insbesondere Schadenersatz, sind ausgeschlossen. Als Nachweis des Garantieanspruches ist ein Kaufbeleg mit Datum erforderlich. Bitte wenden Sie sich bei Defekten an Ihren Fachhändler.

red kiwi 504

Bedienungsanleitung

Sicherheitshinweise zum Gerät

- Laden Sie den Akku der red kiwi ES-504 ausschließlich mit dem mitgelieferten USB-Ladegerät.
- Nutzen Sie das USB-Ladegerät der ES-504 nicht für andere Akkus.
- Schließen Sie den Akku nicht kurz und werfen Sie ihn nicht ins Feuer.
- Lassen Sie den Akku beim Laden nicht unbeaufsichtigt.
- Schützen Sie das Gerät vor Nässe und Feuchtigkeit und fassen Sie es nicht mit nassen Händen an. Nur in trockenen Innenräumen nutzen.
- Setzen Sie die elektrische Zigarette und das Ladegerät keinen extremen Temperaturen aus (z.B. im Fahrzeug an sonnigen Tagen).
- Schützen Sie das Gerät vor starken Erschütterungen, Schlägen und lassen Sie es nicht herunterfallen.
- Stellen Sie keine Gegenstände auf das Ladegerät.
- Verwenden Sie das USB-Ladegerät nicht, wenn das Gerät beschädigt ist.

Warnhinweise

- Nehmen Sie die Depots nicht in den Mund und bewahren sie diese absolut unzugänglich für Kinder auf!
- Nikotin kann bei Kindern bereits in kleinen Dosen zu schweren Vergiftungserscheinungen oder gar zum Tod führen!
- Entsorgen Sie die verbrauchten Depots ebenfalls unzugänglich für Kinder und legen Sie das Gerät nicht in Reichweite von Kindern ab!
- Nikotin macht abhängig und ist gesundheitsgefährdend.

Allgemeine Hinweise zum Nikotin (falls vorhanden)

Gewöhnen Sie sich langsam an die richtige Benutzung und Dosierung der e-Zigarette, um eine Überdosierung von Nikotin zu vermeiden. Wenn Sie zu viel konsumiert haben, kann dies zu Schwindelgefühl, Übelkeit oder Kreislauf-Problemen führen. In diesem Fall sollten Sie die Nikotindosis reduzieren oder weniger oft und in größeren Zeitabständen an der e-Zigarette ziehen.

Austritt von Depotflüssigkeit

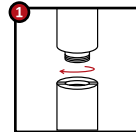
Bei falscher Handhabung der Geräte kann Depotflüssigkeit austreten. Wenn diese in den Mundraum gelangt, bildet sich ein unangenehmer Geschmack. Zur Neutralisierung sollte der Mundraum mit Wasser ausgespült werden.

In der Regel ist das Verschlucken von Aroma-Flüssigkeit unbedenklich. Falls trotzdem gesundheitliche Beschwerden wie z.B. Schwindelgefühl oder Kopfschmerzen auftreten, suchen Sie bitte einen Arzt auf. Die Depotflüssigkeit kann austreten, wenn man trotz schwach geladenen Akkus sehr stark am Mundstück zieht. Hierdurch kann der Verdampfer nicht die nötige Leistung entwickeln und es kann vorkommen, dass nicht die komplette Flüssigkeit verdampft wird.

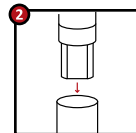
Richtige Handhabung

- Wechseln oder laden Sie bei nachlassender Dampfleistung den Akku.
- Ziehen Sie weniger intensiv an der Zigarette.
- Legen Sie größere Pausen zwischen den Zügen ein.

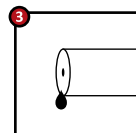
So nutzen Sie Ihre e-Zigarette richtig



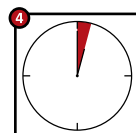
Schrauben Sie den Verdampfer ohne Gewalt und mit einer Rechtsdrehung in den Akku. Achten Sie bitte darauf, dass sich die Gewinde nicht verkanten, da diese dadurch beschädigt werden können.



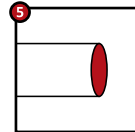
Nehmen Sie ein Depot aus der Folienverpackung. Entfernen Sie die transparente Silikonkappe. Führen Sie das Depot in die Verdampferkammer der Zigarette bis zum Anschlag ein. Beim Depotwechsel ziehen Sie das Depot einfach aus der Verdampferkammer.



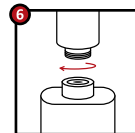
Ziehen Sie langsam und gleichmäßig am Mundstück. Zu heftiges Ziehen kann dazu führen, dass Liquid durch das Mundstück austritt. Außerdem verbessert sich die Dampfleistung mit abnehmender Zugintensität und zunehmender Zuglänge.



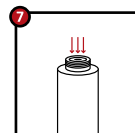
Legen Sie spätestens nach ca. 10 bis 15 Zügen eine Pause ein, die in etwa der Dauer entspricht, die Sie beim herkömmlichen Rauchen bis zur nächsten Zigarette verstreichen lassen würden, damit das Liquid nachfließen und der Verdampfer abkühlen kann.



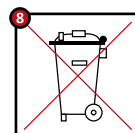
Ihre red kiwi ES-504 leuchtet bei jedem Zug rot auf. Wenn die LED zehnmal aufleuchtet, muss der Akku aufgeladen werden.



Laden: Schrauben Sie den Akku im Uhrzeigersinn leicht in die runde Öffnung des USB-Ladegerätes. Schließen Sie den USB-Stecker entweder direkt an einen PC an oder verwenden Sie einen 220 Volt- oder einen 12 Volt-USB-Adapter (beide separat erhältlich).



Reinigung: Trennen Sie Akku und Verdampfer und entnehmen Sie das Depot. Legen Sie ein Tuch unter den Verdampfer. Pusten Sie von der Gewindeseite her kräftig in den Verdampfer und wischen Sie ihn anschließend mit einem sauberen, fusselfreien Tuch aus.



Entsprechend der europäischen Gesetzgebung ist es verboten, elektrische und elektronische Geräte über den Hausmüll zu entsorgen. Bitte entsorgen Sie daher die Geräte über die Rücknahmestelle für Elektronikschrott bei Ihrer Gemeinde.